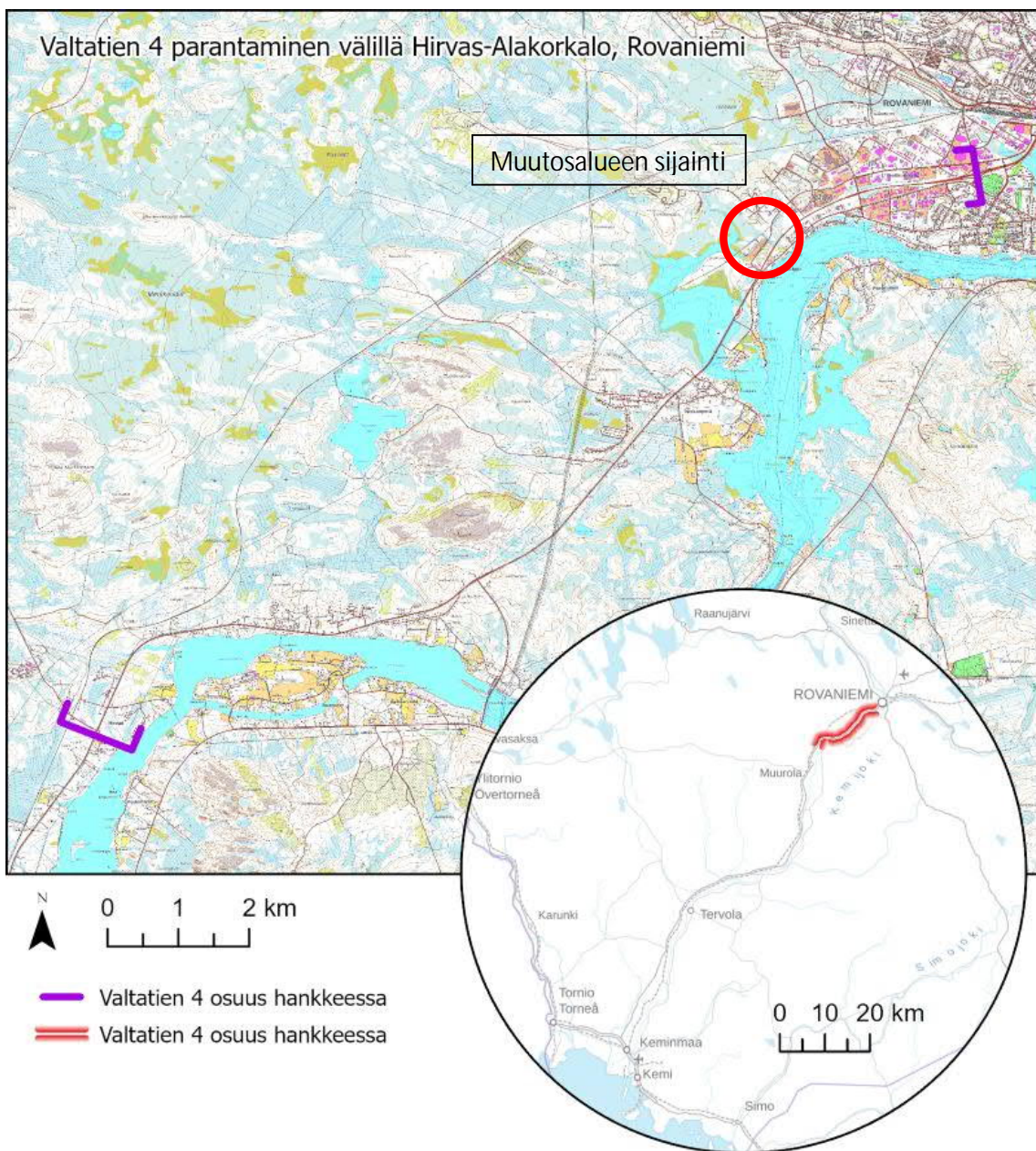




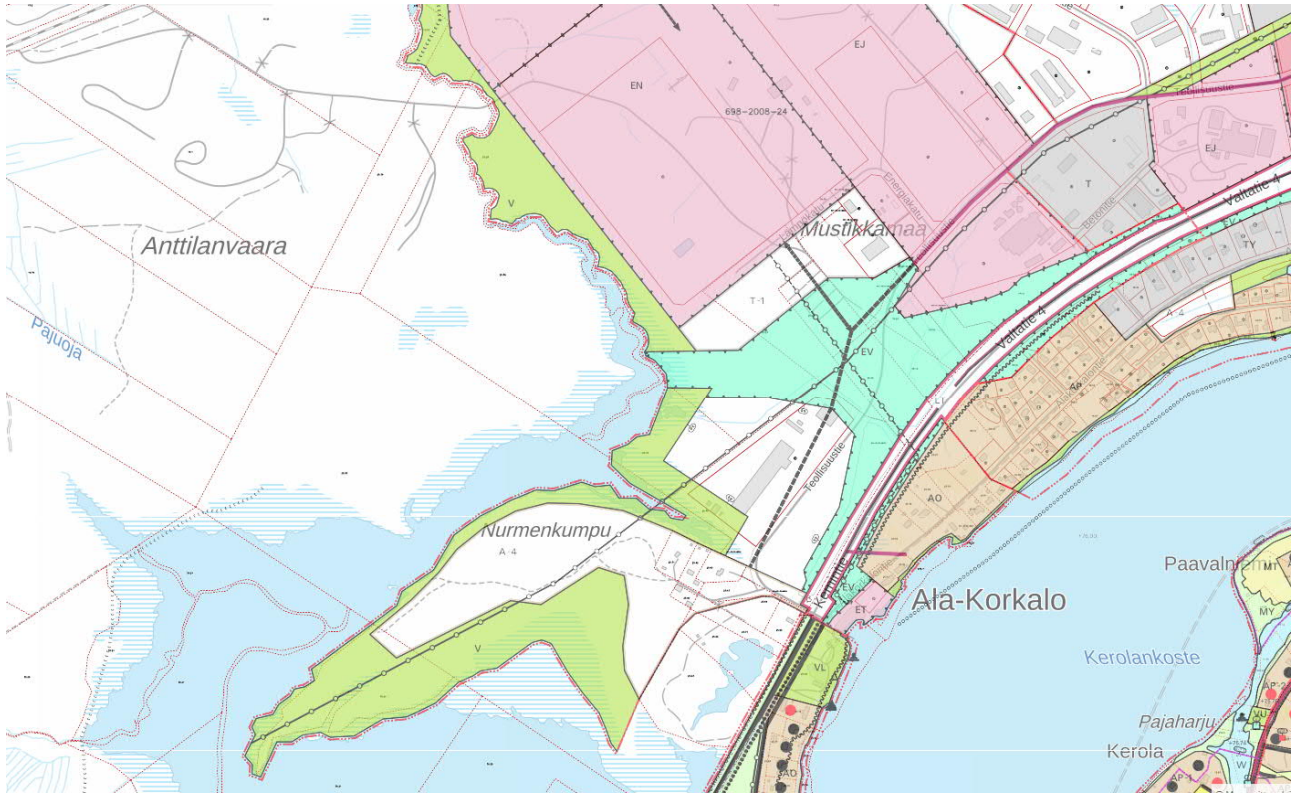
OSALLISTUMIS- JA ARVIOINTISUUNNITELMA

yleiskaavan muutos, Alakorkalo

valtatie 4 parantaminen välillä Hirvas-Alakorkalo



Osallistumis- ja arviointisuunnitelmassa (AKL 63 §) kuvataan kaavatyön tavoitteet ja lähtökohdat, valmistelun ja päätöksenteon eteneminen, kaavan vaikutusten arviointitavat sekä osallistumismahdollisuudet ja tiedottaminen. Osallistumis- ja arviointisuunnitelmaa päivitetään kaavatyön eri vaiheissa tarvittaessa.



Kuva 1. Suunnittelualan sijainti.

SUUNNITTELUALUE

Suunnittelualue sijoittuu Alakorkalon alueelle Teollisuustien etelä päähän valtatie 4:n varrelle.

Suunnittelualue käsittää voimassa olevan Alakorkalon osayleiskaavan EV aluetta nykyisen valtatie 4:n länsipuolella. Suunnittelualan yhteenlaskettu pinta-ala on n. x ha.

OSAYLEISKAAVAMUUTOKSEN TARKOITUS JA TAVOITE

Väylävirasto on käynnistänyt yleissuunnitelman laatimisen valtatie 4 välille Hirvas Alakorkalo. Hankkeesta vastaa Lapin ELY-keskus ja konsulttina on Sitowise Oy.

Hankkeessa laaditaan vuosien 2024-2025 aikana liikennejärjestelmästä ja maanteistä säädetyn lain mukainen yleissuunnitelma valtatielle 4 Rovaniemen Hirvaan ja Alakorkalon välille. Yleissuunnittelun tavoitteena on määrittää vaihtoehtotarkastelujen ja vaikutusarviointien kautta valtatielle paras kehittämisvaihtoehto, joka viimeistellään yleissuunnitelmaksi.



Kuva 2. Linjaus vaihtoehdot.

Hankkeen suunnittelualue alkaa Ahmakuusikontien (mt 19728) liittymän eteläpuolelta ja päättyy Oijustien eritasoliittymän kohdalle. Suunnittelun alkuvaiheessa vaihtoehtoja valtatie kehittämisestä oli kaksi. Molemmissa vaihtoehdoissa suunnittelualueen alkuosassa tehdään liittymäjärjestelyjä Kaarelaan saakka. Siitä eteenpäin valtatie parannetaan uuteen maastokäytävään Hirvaan kylä ohittaen. Kylän kohdalla valtatielle rakennetaan ohituskais-tapari.

Vaihtoehdossa 1 uusi valtatielinjaus yhdistetään takaisin nykyiseen valtatiehen Valajas-koskentie (mt 933) liittymän jälkeen ennen valtatie kanssa risteävää voimalinjaa, josta Isoaavantien liittymään asti valtatielle tehdään liittymäjärjestelyjä. Niistä merkittävimpänä tutkitaan eritasoliittymän toteuttamista Niskanperään. Vaihtoehdossa 2 uusi valtatielinjaus sijoittuu Kalliovaaran ja Tuomivaaran väliseen maastoon ja yhdistetään takaisin nykyiseen valtatiehen Alakorkalossa ennen Isoaavantien liittymää. Uudelle tielinjaukselle tutkitaan

liittymä- ja risteämisyjärjestelyjä, joista merkittävin on eritasoliittymä Alakorkaloon (Kuolajoen ETL).

Molemmissa vaihtoehdoissa Isoaavantien liittymä muutetaan eritasoliittymäksi ja siitä Oijustien eritasoliittymään valtatie levennetään nelikaistaiseksi ja varustetaan keskikaiteella. Molempiin vaihtoehtoihin sisältyy tarvittavat melusteet sekä jalankulku- ja pyöräilyjärjestelyt.

Vaihtoehto 2 valittiin yleissuunnitelman kehitettäväksi vaihtoehdoksi.

Laki liikennejärjestelmästä ja maanteistä (§17) edellyttää, että yleissuunnitelmaa tai tie-suunnitelmaa ei saa hyväksyä vastoin maakuntakaavaa tai oikeusvaikutteista yleiskaavaa. Alakorkalon osayleiskaavassa eritasoliittymälle varattua aluevarausta täytyy joiltakin osin tarkistaa yleissuunnitelmassa esitetyn ratkaisun mukaisesti.

Alakorkalon osayleiskaavan muutosta tutkitaan valtatie 4 yleissuunnitelman mukaisesti. Kaavamuutosalueen tarkempi raja-
aus määräytyy valitun valtatie-
linjausvaihtoehdon mukaisesti. Muutoksessa tarkastellaan valtatie-
uuden varauksen ja Kuolajoen eritasoliittymän tilatarpeet sekä vanhan valtatie-
katujen ja yksityisteiden liittyminen uuteen valta-
tiehen.

Asukkaille on varattava mahdollisuus osallistua suunnitteluun jatkossa.

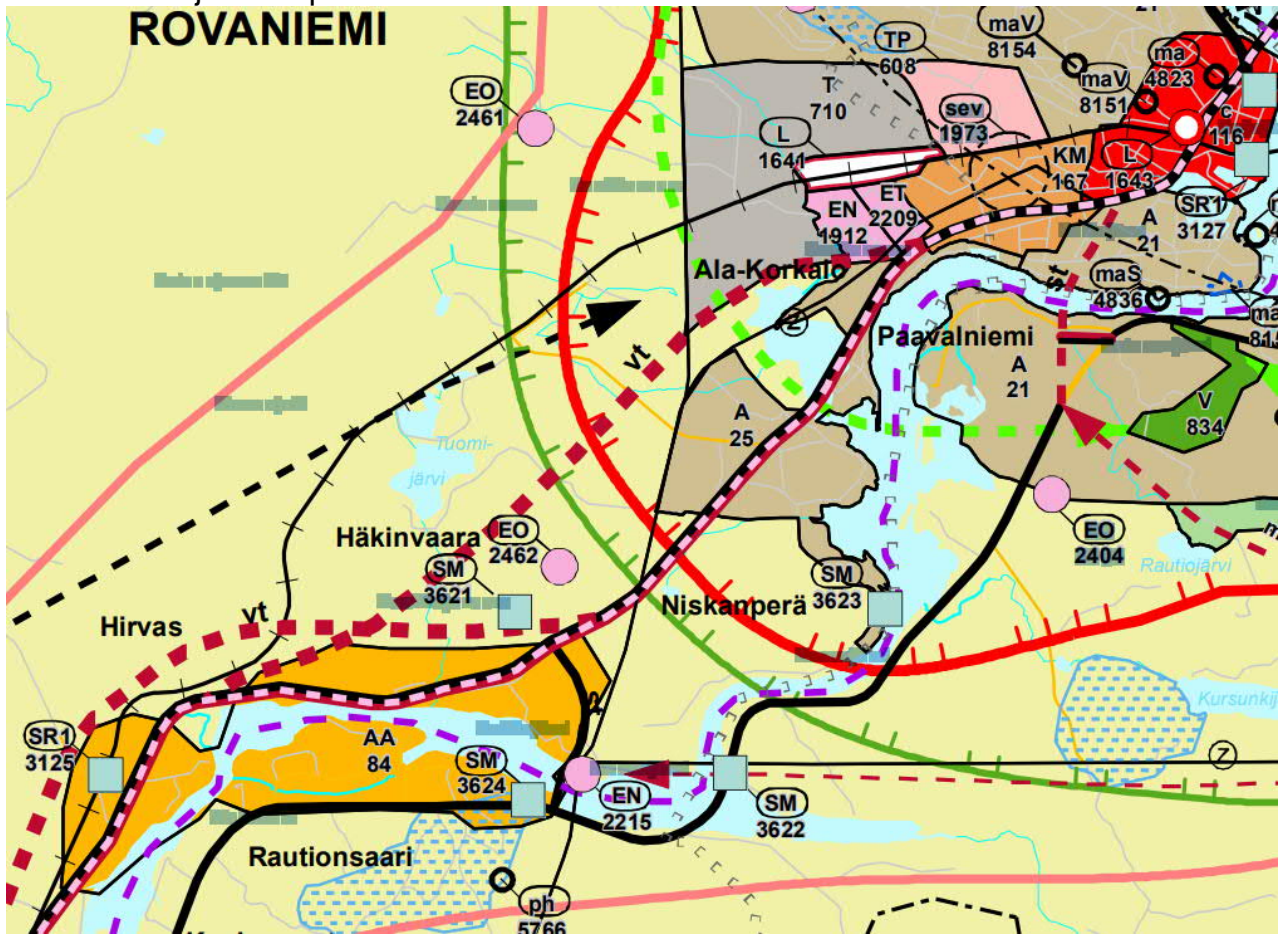
Alakorkalon osayleiskaava on oikeusvaikutteinen yleiskaava.

SUUNNITTELUALUEEN NYKYTILANNE

Suunnittelualue on Rovaniemen kaupungin keskeistä teollisuusaluetta hallitsevana elementtinä alueen läpi kulkeva valtatie 4. Alueella on runsaasti maankäyttöä sekä Teollisuustien ja Alakorkalontien liittymät valtatielle, mikä vaarantaa liikenneturvallisuutta alueella. Liikenneturvallisuuden parantaminen onkin keskeisin tavoite valtatie-
4 parantamishankkeessa Hirvaan ja Rovaniemen välillä.

ALUETTA KOSKEVAT SUUNNITELMAT

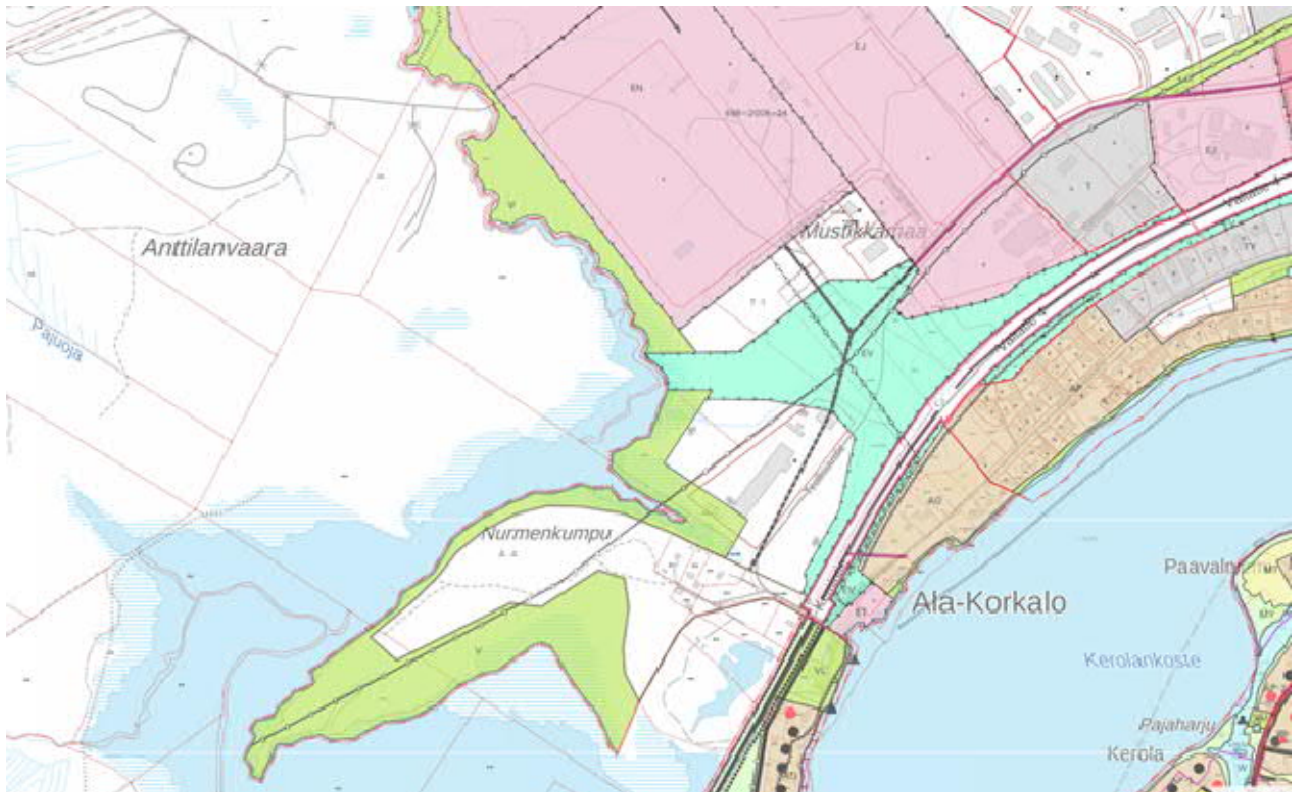
Rovaniemen ja itä-Lapin maakuntakaava



Kuva 3. Rovaniemen ja itä-Lapin maakuntakaava.

Suunnittelualue kuuluu vuonna 2022 voimaan kuulutettuun Rovaniemen ja itä-Lapin maakuntakaavan alueeseen. Alue on teollisuusaluetta T710 ja energiahuollon aluetta EN1912 sekä osittain Niskanperän taajama-aluetta A25 ja maa- ja metsätalousaluetta M4513. Maakuntakaavassa on osoitettu ohjeelliset valtatie uudet linjausvaihtoehdot.

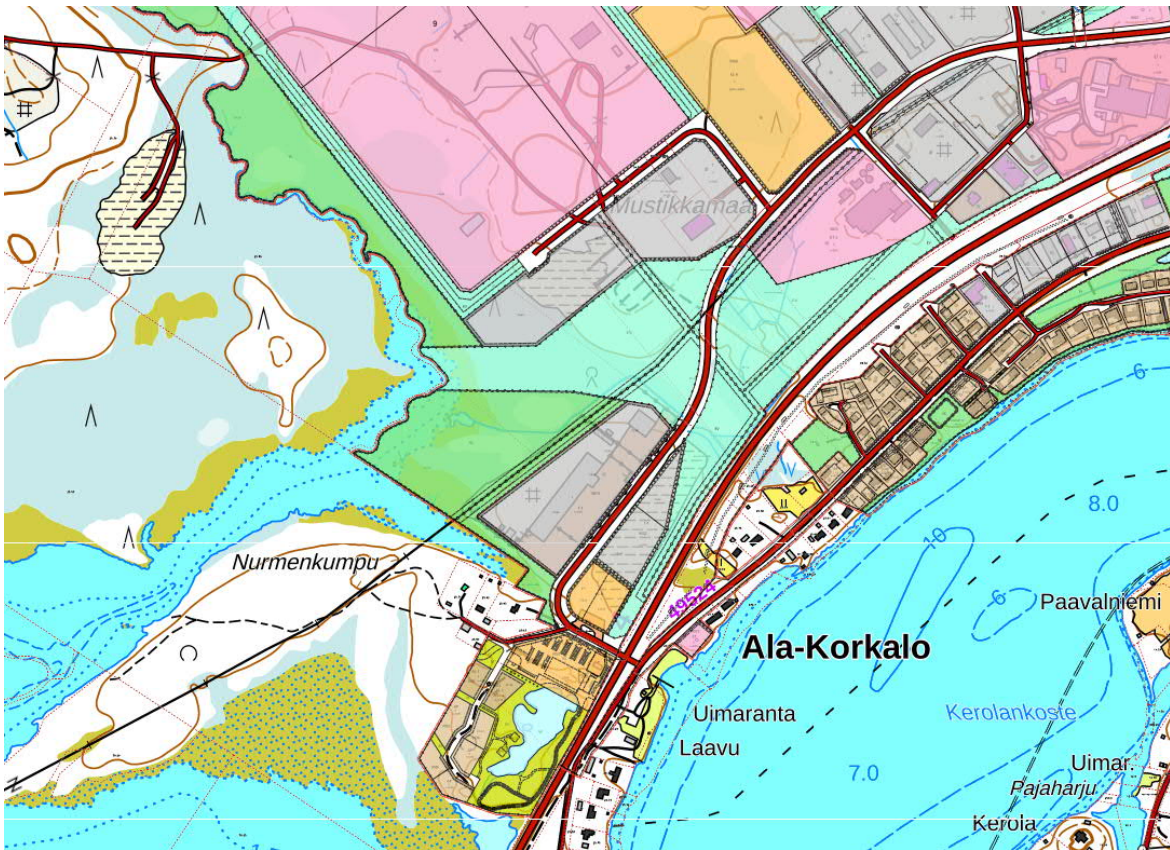
Alakorkalon osayleiskaava



Kuva 4. Alakorkalon osayleiskaava.

Voimassa olevan Osayleiskaavan Alakorkalon alueella on Rovaniemen kaupunginvaltuusto hyväksynyt 24.1.2011. Yleiskaavalla on pyritty ratkaisemaan energiahuollon tarpeet Alakorkalon alueella.

Asemakaava



Alueella on voimassa kaupunginvaltuuston 24.3.2014 hyväksymä Alakorkalon asemakaava.

Kiinteä muinaisjäännös

Toivola (Mustikkamaa) 699010320

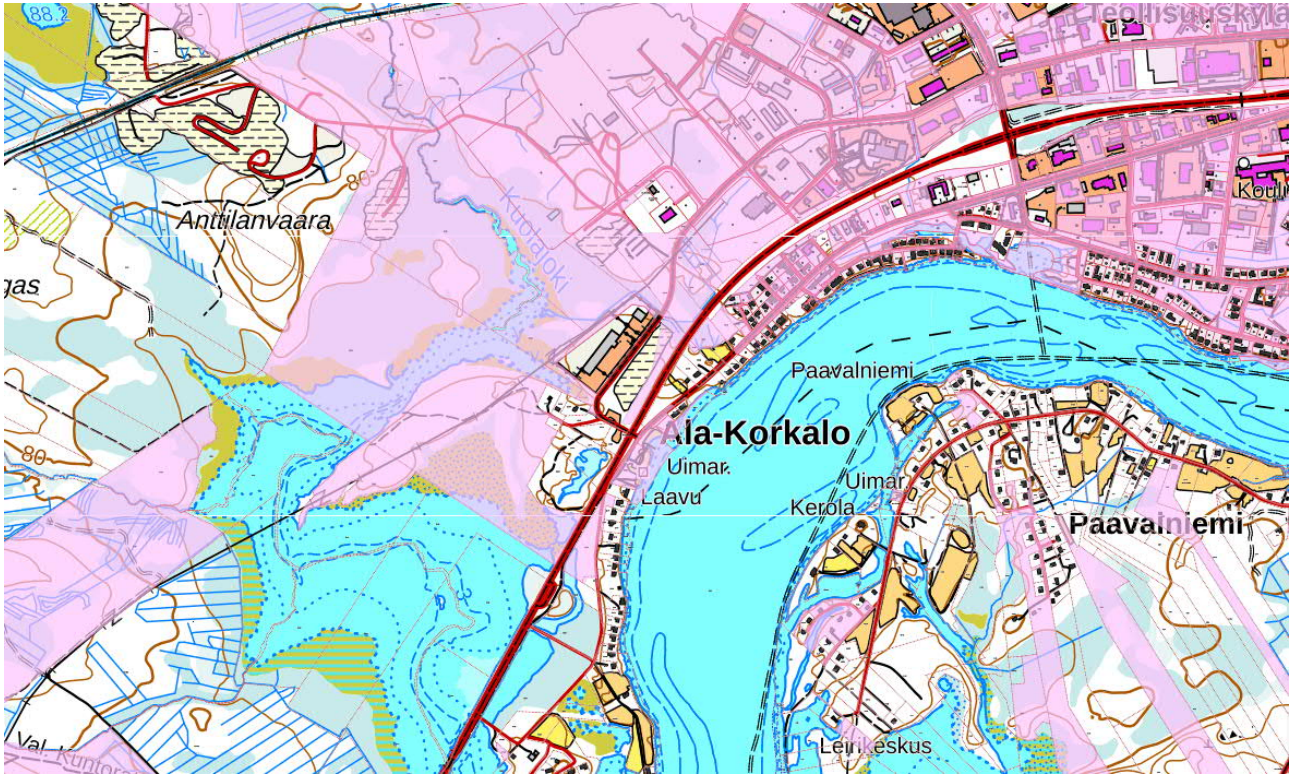


Ala-Korkalon koillispuolella oleva Mustikkamaa on vanhaa, soiden ympäröimää metsämaata, jonne tehdyltä peltoraiviolta löytyi vähäisen muinaisasutuksen viitteitä. Kivikkoista hiekkamaata.

Lapin maakuntamuseon tekemässä tarkastuksessa (2010) pääosan peltoalueesta todettiin olevan suurien puu- ja rankakasojen peittämää, aiemman löytökohdan paikantaminen tai tarkastaminen ei ollut mahdollista ja paikka arvioitiin pitkälle tuhoutuneeksi kohteeksi.

MAANOMISTUS

Kuva 4. Maanomistuskartta suunnittelualueelta. Vaaleanpunaisella olevat alueet ovat sekä kaupungin omistuksessa että hallinnassa. Valkoiset alueet ovat muun kuin Rovaniemen kaupungin omistuksessa.



Kuva 5. Kaupungin maaomaisuus.

Valtakunnalliset alueidenkäyttötavoitteet

Valtioneuvoston päätöksen 14.12.2017 mukaisesti valtakunnallisten alueidenkäyttötavoitteiden ensisijaisena tarkoituksena on varmistaa valtakunnallisesti merkittävien asioiden huomioon ottaminen maakuntien ja kuntien kaavoituksessa sekä valtion viranomaisten toiminnassa. Valtioneuvoston päätös on tullut voimaan 1.4.2018. Valtakunnalliset alueidenkäyttötavoitteet koskevat yhdyskuntarakennetta, liikkumista, elinympäristön laatua, luonto- ja kulttuuriperintöä sekä luonnonvarojen käyttöä ja energiahuoltoa.

Tätä yleiskaavahanketta koskevat seuraavat em. päätöksen kohdat:

3.1 Toimivat yhdyskunnat ja kestävä liikkuminen

Edistetään palvelujen, työpaikkojen ja vapaa-ajan alueiden hyvää saavutettavuutta eri väestöryhmien kannalta. Edistetään kävelyä, pyöräilyä ja joukkoliikennettä sekä viestintä-, liikkumis- ja kuljetuspalveluiden kehittämistä.

3.2 Tehokas liikennejärjestelmä

Edistetään valtakunnallisen liikennejärjestelmän toimivuutta ja taloudellisuutta kehittämällä ensisijaisesti olemassa olevia liikenneyhteyksiä ja verkostoja sekä varmistamalla edellytykset eri liikennemuotojen ja -palvelujen yhteiskäyt-

töön perustuville matka- ja kuljetusketjuille sekä tavara- ja henkilöliikenteen solmukohtien toimivuudelle.

Turvataan kansainvälisesti ja valtakunnallisesti merkittävien liikenne- ja viestintäyhteyksien jatkuvuus ja kehittämismahdollisuudet sekä kansainvälisesti ja valtakunnallisesti merkittävien satamien, lentoasemien ja rajanylityspaikkojen kehittämismahdollisuudet.

3.3 Terveellinen ja turvallinen elinympäristö

Ehkäistään melusta, tärinästä, ja huonosta ilmanlaadusta aiheutuvia ympäristö- ja terveyshaittoja.

Haitallisia terveysvaikutuksia tai onnettomuusriskejä aiheuttavien toimintojen ja vaikutuksille herkkien toimintojen välille jätetään riittävän suuri etäisyys, tai riskit hallitaan muulla tavoin.

Otetaan huomioon yhteiskunnan kokonaisturvallisuuden tarpeet, erityisesti maanpuolustuksen ja rajavalvonnan tarpeet ja turvataan niille riittävät alueelliset kehittämisedellytykset ja toimintamahdollisuudet.

3.4 Elinvoimainen luonto- ja kulttuuriympäristö sekä luonnonvarat

Huolehditaan valtakunnallisesti arvokkaiden kulttuuriympäristöjen ja luonnonperinnön arvojen turvaamisesta.

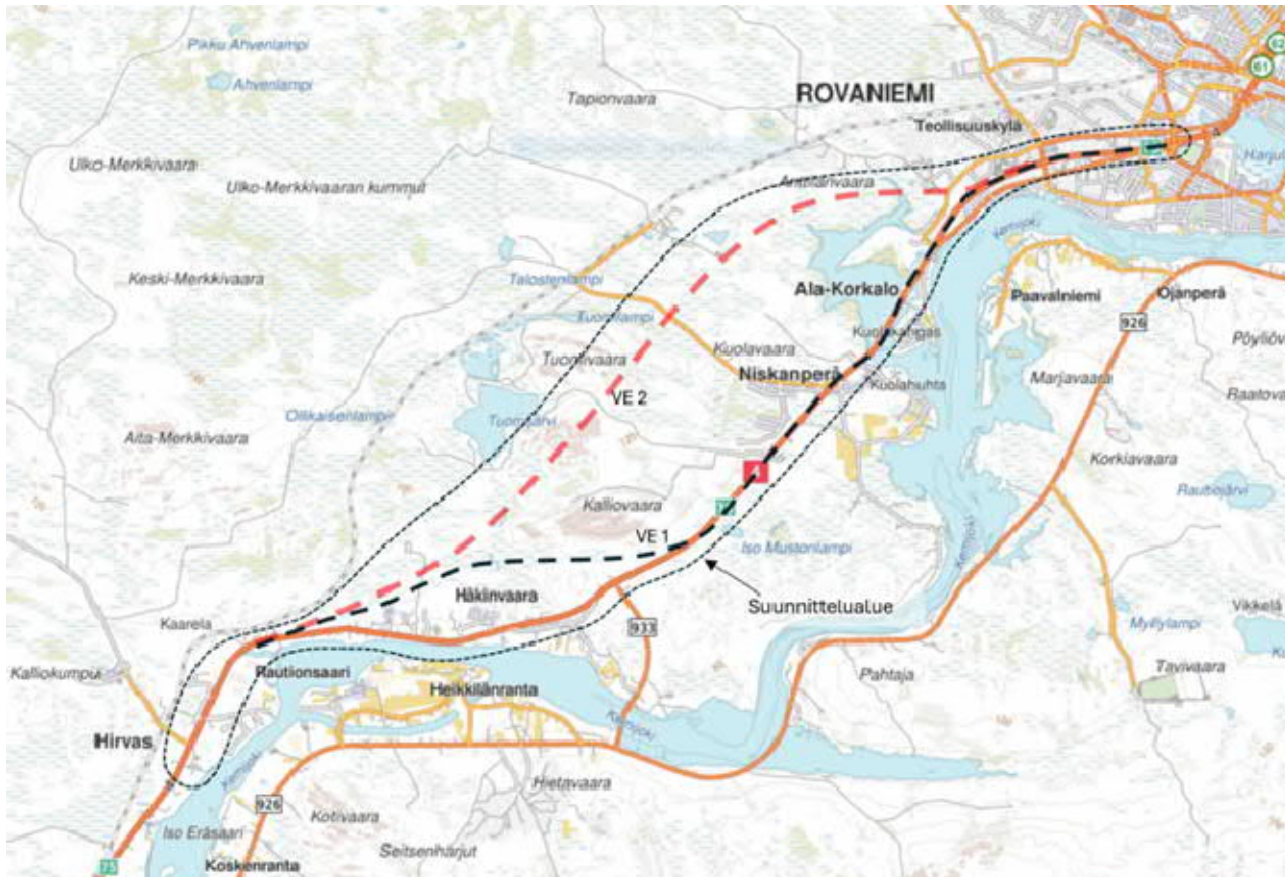
Edistetään luonnon monimuotoisuuden kannalta arvokkaiden alueiden ja ekologisten yhteyksien säilymistä.

Tavoitteiden toteutuminen tukee yhä tehokkaamman ja taloudellisemman yhdyskuntarakenteen kehittämistä. Sekä keskusta-alueiden että maaseudun taajamien ja kyläverkoston elinvoimaisuus ja kehittämismahdollisuudet lisääntyvät, kun yhdyskuntarakenteen kehittämisen lähtökohtana on tavoitteiden mukaisesti hyvä saavutettavuus, tehokas ja turvallinen liikennejärjestelmä, olemassa olevan rakenteen hyödyntäminen, asuntotuotannon riittävyys sekä terveellinen ja turvallinen elinympäristö.

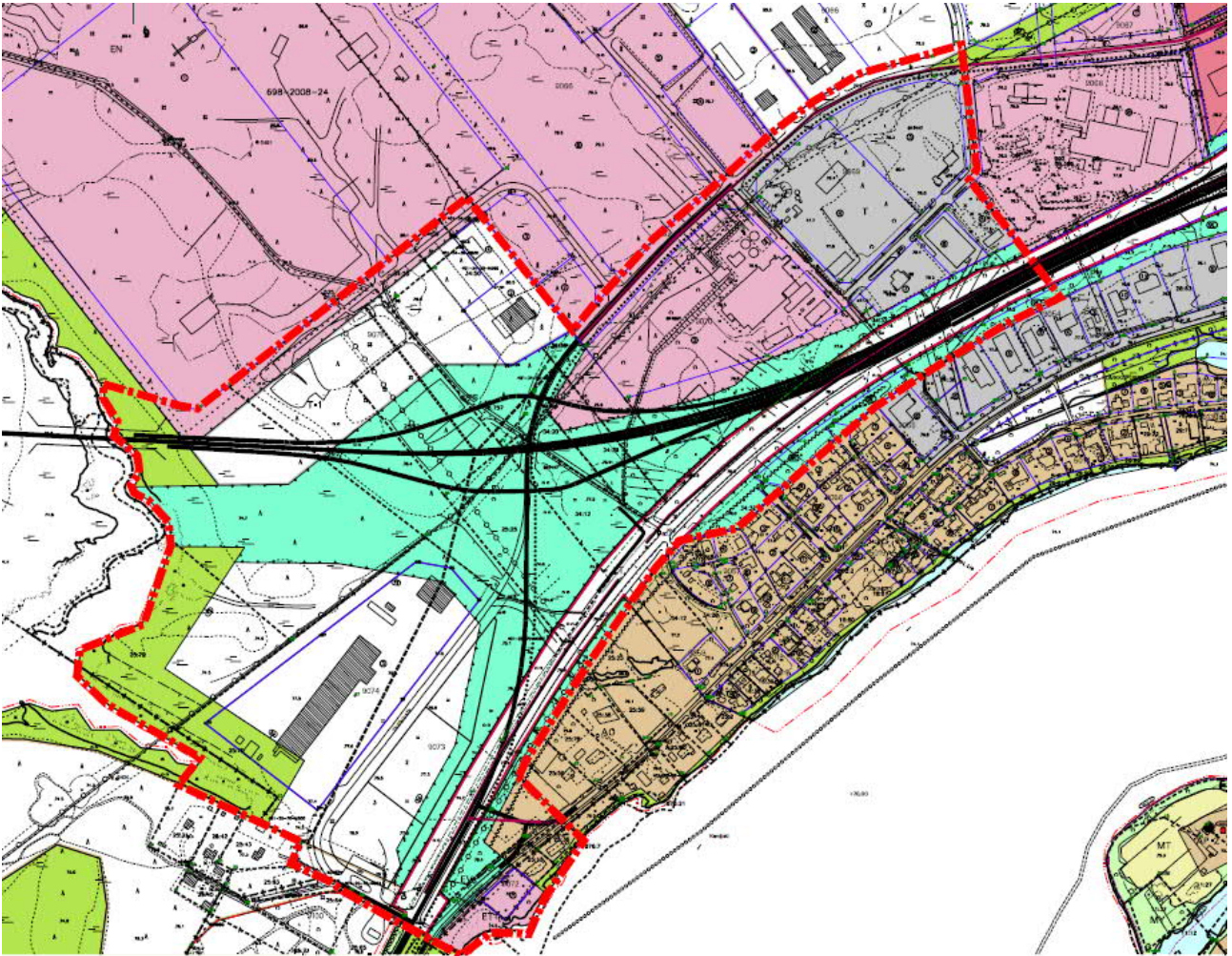
Valtatie 4:n kehittäminen tukee näitä tavoitteita.

LAADITTAVAT VAIHTOEHDOT

Osayleiskaavan muutos laaditaan Alakorkalon alueelle vaihtoehtotarkastelujen ja vaikutusarviointien kautta valtatielle valitun kehittämisvaihtoehdon (VE2) mukaisesti.



Lopullinen yleiskaavaratkaisu muotoutuu valtatie yleissuunnitelman sekä kaavatyön aikana vuorovaikutteisen suunnitteluprosessin, selvitysten, lähtöaineiston sekä valmisteluaineiston kautta.



Kuva 6. Muutosalueen alustava rajaus ja Kuolajoen eritasoliittymän sijoittuminen.

OSAYLEISKAAVAN LAATIMINEN

Osayleiskaavamutoksen laatii Rovaniemen kaupunki.

- Suunnittelutyö laaditaan olemassa olevia selvityksiä sekä valtatie yleissuunnitelman uusia selvityksiä hyödyntäen.
 - Valtatie 4:n Hirvas-Alakorkalo yleissuunnitelman selvitykset

VAIKUTUSTEN ARVIOINTI

Kaavan vaikutuksia arvioidaan alueidenkäyttölain yleisten säädösten sekä erityisesti 39 § (yleiskaavan sisältövaatimukset) edellyttämällä tavalla. Vaikutusten selvittämisen tarkoituksena on jo suunnittelun aikana saada tietoa suunnitteluratkaisujen merkityksestä ja siten parantaa lopullisen suunnitelman laatua. Valtatie yleissuunnittelun yhteydessä hankkeen vaikutuksia arvioidaan erittäin laaja-alaisesti, jotka huomioidaan myöskin kaavatyössä.

OSALLISET JA VUOROVAIKUTUS

Kaavan osallisia ovat maanomistajat ja ne, joiden asumiseen, työntekoon tai muihin oloihin kaava saattaa huomattavasti vaikuttaa, sekä viranomaiset ja yhteisöt, joiden toimialaa suunnittelussa käsitellään (AKL 62 §).

Osallisille ja kunnan jäsenille varataan mahdollisuus osallistua kaavan valmisteluun, arvioida kaavan vaikutuksia sekä lausua kirjallisesti tai suullisesti mielipiteensä asiasta (AKL 62 §).

Suunnittelun edellyttämä viranomaisyhteistyö järjestetään suunnittelutyön aikana.

Tunnistetut osalliset:

Viranomaiset ja luottamuselimet

- Lapin ELY-keskus
- Väylävirasto
- Lapin liitto
- Lapin maakuntamuseo
- Lautakunnat
- Paliskuntain yhdistys

Kaava-alue ja sen ympäristö

- Kaava-alueen maanomistajat ja – haltijat
- Kaava-alueeseen rajoittuvien kiinteistöjen maanomistajat ja -haltijat

Muut

- Napapiirin Energia ja Vesi Oy
- Rovakaira Oy
- muut asukkaat ja kaupunkilaiset

SUUNNITTELUN VAIHEET

Käynnistysvaihe

Osallistumis- ja arviointisuunnitelma asetetaan nähtäville kahden viikon ajaksi (vähintään 14 pv), jolloin osallisilla on mahdollisuus esittää mielipiteensä. Nähtävillä olosta ilmoitetaan kuulutuksella Lapin Kansassa, kaupungin internet sivuilla ja virallisella ilmoitustaululla.

Valmisteluvaihe

Yleiskaavan muutosluonnos asetetaan yleisesti nähtäville (vähintään 14 pv), jolloin osallisilla on mahdollisuus esittää mielipiteensä. Nähtävillä olosta ilmoitetaan Lapin Kansassa, kaupungin internet sivuilla sekä kaupungin virallisella ilmoitustaululla.

Ehdotusvaihe

Yleiskaavan muutosehdotus asetetaan julkisesti nähtäville (vähintään 30 pv) sekä pyydetään tarvittavat lausunnot. Kaikilla osallisilla on mahdollisuus esittää muistutus kaavaehdotuksesta. Nähtävillä olosta ilmoitetaan kirjeitse kaava-alueen ulkopaikkakuntalaisille maanomistajille sekä kuulutuksella Lapin Kansassa, kaupungin internet sivuilla ja kaupungin virallisella ilmoitustaululla.

Hyväksymisvaihe

Yleiskaavan muutoksen hyväksyy kaupunginvaltuusto kaupunginhallituksen esityksestä.

PALAUTTEEN ANTAMINEN

Kirjalliset mielipiteet osallistumis- ja arviointisuunnitelmasta (OAS) ja kaavaluonnoksesta sekä muistutukset kaavaehdotuksesta toimitetaan Rovaniemen kaupunginhallitukselle osoitteeseen: **Rovaniemen kaupungin kirjaamo, PL 8216, 96101 Rovaniemi.**

Yleissuunnitelman etenemiseen voi tutustua väyläviraston sivuilla osoitteessa:

<https://vayla.fi/vt-4-parantaminen-valilla-hirvas-alakorkalo-rovaniemi>

YHTEYSHENKILÖT

Markku Pyhäjärvi
kaavoituspäällikkö
016-3228927,0405789283
etunimi.sukunimi@rovaniemi.fi

Petteri Lampi
Kaavoitusinsinööri
016-3228918, 040 5046755
etunimi.sukunimi@rovaniemi.fi



Rovaniemi

TEKNISET PALVELUT / KAAVOITUS

PL 8216, 96101 Rovaniemi
Käyntiosoite: Mäntyvaarantie 2
www.rovaniemi.fi

KAAVOITUSPROSESSI		
ALOITE	Rovaniemen kaupunki	3/2025
KAUPUNGINHALLITUS	kaavoituspäätös	17.3.2025
VIREILLETULO	nähtävilläpito, mahdollisuus jättää mielipide	3-4/2025
VALMISTELUVAIHE	kaavaluonnos nähtävillä, mahdollisuus jättää mielipide	9/2025
KAUPUNGINHALLITUS	päätös ehdotuksen nähtäville asettamisesta	10/2025
EHDOTUSVAIHE	kaavaehdotus nähtävillä, mahdollisuus jättää muistutus	10-11/2025
KAUPUNGINHALLITUS	esitys kaupunginvaltuustolle	2025
KAUPUNGINVALTUUSTO	kaavaehdotuksen hyväksyminen	2025/2026
MUUTOKSENHAKUAIKA	mahdollisuus valittaa Pohjois-Suomen hallinto-oikeuteen	30 vrk